



## Autonominio fotoelektrinio dūmų jutikli SK-40 vartotojo instrukcija

### Turinys

Ivadas...1	....
Kur montuoti dūmų jutiklį...1	....
Kur montuoti dūmų jutiklį Jutikliai mobiliuose namuose...4	....
Kur negalima montuoti dūmų jutiklį...4	....
Jutiklio montavimas...5	....
Raudonas LED indikatorius...6	....
Nutildymas...6	....
Jutiklio testavimas...6	.....
Dūmų jutiklio priežiūra...7	....
Penkių metų ribota garantija...7	....

### Ivadas

Sentek autonominis fotoelektrinis dūmų jutiklis skirtas aptikti dūmus, patekusius į dūmų kamerą. Jis neaptinka šilumos, dujų ar liepsnos. Šis dūmų jutiklis skirtas pranešti apie gaisrą įmontuotu garso signalizatoriumi. Jis gali suteikti laiko pabėgti prieš pasklindant gaisrui. Tačiau šis jutiklis gali perspėti apie gaisrą tik jeigu jis yra tinkamoje vietoje, tinkamai sumontuotas ir prižiūrimas, kaip aprašyta vartotojo instrukcijoje

Dėmesio: dūmų jutiklis yra sukurtas naudoti tik gyvenamosiose patalpose, vieno šeimos ūkio. Jis netinka daugiabučių namų bendroms patalpoms. Kiekviename atskirame bute turėtų būti nuosavas dūmų jutiklis.

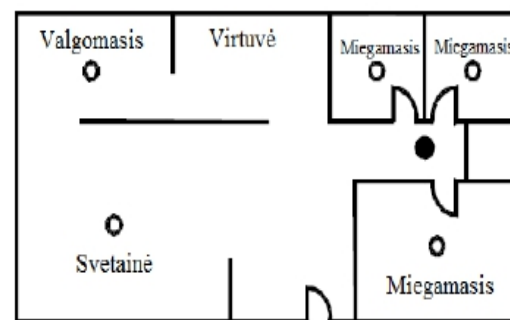
Dėmesio: šis jutiklis nėra skirtas naudoti negyvenamuosiuose patalpose. Sandėliai, pramoniniai ir komerciniai pastatai ir kiti ypatingos paskirties negyvenamieji pastatai turi naudoti specialią gaisro aptikimo sistemą. Šis jutiklis nėra tinkamas pilnai apsaugai nuo gaisro vietose, kur yra didelis žmonių susikaupimas, pavyzdžiui viešbučiuose, slaugos namuose.

### Kur montuoti dūmų jutiklį

Dūmų jutikliai turėtų būti montuojami suderinamai su NFPA 74 standartu (National Fire Protection Association, Batterymarch Park, Quincy, MA 02169). Tam, kad apimti visą gyvenamą plotą, dūmų jutikliai turėtų būti montuojami kambariuose, koridoriuose, pagalbinėse patalpose, rūsiuose ir palėpėse. Minimalus kiekis - vienas jutiklis kiekviename aukšte ir kiekviename miegamajame kambaryje.

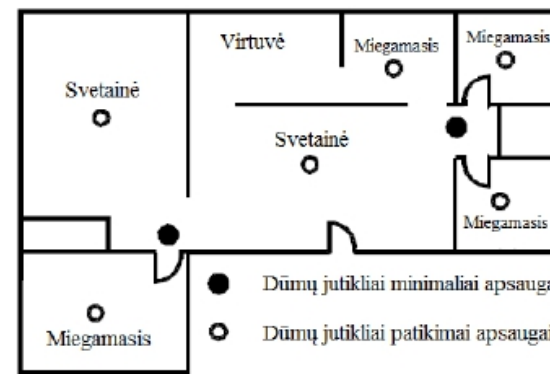
Keli naudingi patarimai:

- Montuokite jutiklį koridoriuje prie kiekvieno miegamojo durų kaip parodyta 1 pav. Namuose su 2 miegamaisiais reikia 2 jutiklių (2 pav.).
- Montuokite jutiklį kiekviename aukšte (3 pav.).
- Montuokite bent 2 jutiklius jūsų namie.
- Montuokite po jutiklį kiekviename miegamajame.
  - Montuokite jutiklį abiejuose koridoriaus tarp miegamųjų galuose, jeigu koridorius ilgesnis negu 12 m..
- Montuokite jutiklį kiekviename kambaryje kur miega žmonės su dalinai ar visiškai uždarytomis durimis, kadangi duris gali užkirsti kelia dūmams patekti į koridoriuje sumontuotą jutiklį.
- Montuokite jutikli rūsio laiptinės apačioje.
- Montuokite antro aukšto jutiklius laiptinės (tarp pirmo ir antro aukšto) viršuje.



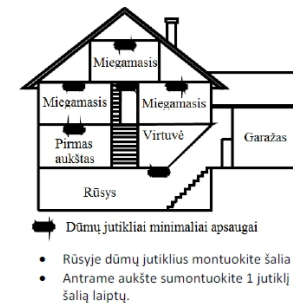
- Dūmų jutikliai minimaliai apsaugai
- Dūmų jutikliai patikimai apsaugai

1 pav. Jutiklio montavimo vietos namuose su vienu miegamuoju.



- Dūmų jutikliai minimaliai apsaugai
- Dūmų jutikliai patikimai apsaugai

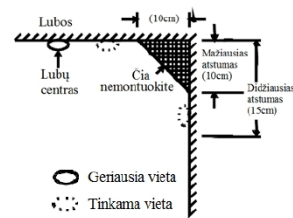
2 pav. Jutiklio montavimas namuose su daugiau negu vienu miegamuoju.



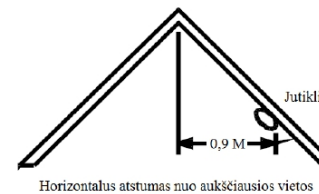
3 pav. Jutiklio montavimo vietos namuose su keliais aukštais

Užtikrinkite, kad durys ar kitos kliūtys neužstos kelio dūmams prie jutiklio.

- Montuokite papildomus jutiklius gyvenamosiose patalpose, valgomoosiuose, palėpėse, sandėliukuose.
- Montuokite jutiklius kuo arčiau lubų centro. Jei tai neįmanoma, montuokite ne arčiau 10 cm nuo sienų ar kampų 4 pav.
- Jeigu montavimas ant lubų yra neįmanomas, o vietiniai įstatymai leidžia montuoti dūmų jutiklį ant sienų, montuokite jutiklį 10~15 cm nuo lubų 4 pav.
- Jeigu jūsų lubos nelygios, montuokite jutiklį 0.9 metrų horizontaliai nuo aukščiausio lubų taško 5 pav.



4 pav.: siūlomos vietos jutikliui montuoti



5 pav.: siūlomos vietos jutikliui montuoti, jeigu yra nelygios lubos

### △ Dėmesio

"Ankstyvas perspėjimas apie gaisrą gali būti pasiektas montuojant dūmų jutiklius visuose kambariuose ir namų patalpose: (1) Dūmų jutiklis montuojamas kiekvienoje atskiroje miego vietoje.(2) Temperatūros arba dūmų jutikliai gyvenamuosiuose kambariuose, valgomoosiuose, miegamuosiuose, virtuvėse, koridoriuose, palėpėse, katilinėse, spintose, pagalbinėse patalpose, sandėliukuose, rūsiuose ir garažuose."

NFPA Standartas 74, skyrius 2-4: "2-4.1.1 Dūmų jutikliai turėtų būti montuojami prie kiekvienos atskiros miegamosios vietos, miegamųjų ir kiekviename papildomame aukšte, įskaitant palėpes ir rūsius. Revizija 2-4. 1.1 nurodo minimalų jutiklių kiekį pagal šį standartą. Rekomenduojama montuoti papildomus jutiklius, kad padidinti saugumą patalpų, atskirtų durimis. Rekomenduojama montuoti gyvenamuosiuose kambariuose, valgomoosiuose, miegamuosiuose, virtuvėse, koridoriuose, palėpėse, katilinėse, spintose, pagalbinėse patalpose, sandėliukuose, rūsiuose ir garažuose

Tačiau papildomų jutiklių montavimas išlieka namų savininko pasirinkimu. Mes rekomenduojame naudoti papildomus dūmų jutiklius.

### Kur montuoti dūmų jutiklį Jutikliai mobiliuose namuose

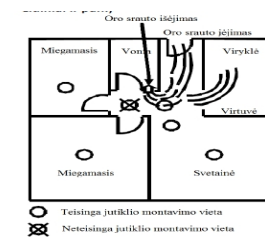
Mobilūs namai pagaminti po 1978 metų buvo suprojektuoti atsižvelgiant į energijos taupymą. Juose jutikliai montuojami kaip įprasta. Senesniuose mobiliųjų namų modeliuose nėra arba mažai apsaugos. Stogo metalas gali pernešti šilumą iš išorės. Oras prie jų gali būti šiltesnis arba šaltesnis negu mobilaus namo vidury. Toks temperatūrų skirtumas gali užkirsti kelią dūmams patekti į jutiklį. Tokiu atveju montuokite jutiklį ant vidinių sienų 10 - 15 cm nuo lubų. Jeigu jūs neįsitikinę, kokie izoliacija yra jūsų mobiliame name, montuokite jutiklį ant vidinės sienos. Montuokite vieną jutiklį kuo arčiau miegamosios vietos minimaliam saugumui, arba montuokite kiekviename kambaryje. Prieš montuojant perskaitykite "kur negalima montuoti dūmų jutiklio".

### Kur negalima montuoti dūmų jutiklio

Klaidingi suveikimai pasitaiko, kai dūmų jutikliai yra montuojami netinkamose vietose. Tam, kad išvengti klaidingų suveikimų, nemontuokite dūmų jutiklių vietose:

- Degimo dalelės yra išskiriamos kažkam degant. Taigi, vietose kur normaliomis sąlygomis gali išsiskirti degimo dalelės nereikėtų montuoti dūmų jutiklių, pvz: garažuose kur yra išmetamųjų dujų, prie krosnių, boilerių ar šildytuvų
  - Nemontuokite dūmų jutiklių mažiau negu 6 metrai nuo vietų, kur įprastai susidaro degimo dalelės, pvz. virtuvės. Jeigu neįmanoma išlaikyti 6 metrų atstumo, bandykite montuoti jutiklį kuo toliau nuo degimo dalelių, pageidautinai ant sienos. Kad išvengti klaidingų suveikimų, užtikrinkite gerą ventiliaciją tokiose vietose.
- Svarbu:** neišjunkite dūmų jutiklio, norėdami išvengti klaidingų suveikimų.

- 6 pav. Parodyta kaip oro srautai gali pernešti degimo daleles iš virtuvės, nurodytas teisingas ir neteisingas jutiklių montavimas.



6 pav. Montavimo vietos, kad išvengti oro srauto

- Drėgnose patalpose, šalia vonių dūmų kameroje gali susidaryti kondensatas ir sukelti klaidingą suveikimą. Montuokite jutiklius bent 3 m nuo vonios kambarių.

SK40 su jutikliu

SK40 su jutikliu

- Labai šaltose ar karštose vietose, patalpose ir lauko kambariuose. Jeigu temperatūra pakils arba nukris žemiau jutiklio veikimo temperatūros - jis neveiks. Dūmų jutiklio veikimo temperatūra nuo 0 °C iki 50 °C.

- Labai dulketose arba purvinuose vietose, dulkės ir purvas gali susikaupti dūmų kameroje ir padidinti jutiklio jautrumą (gali atsirasti klaidingi suveikimai). Purvas ir dulkės gali užkimšti dūmų kamerą ir neleisti patekti dūmams į ją.

- Šalia ventiliacijos angų, kondicionierių šildytuvų, vėjelių, skersvėjų. Jie gali neduoti dūmams patekti į jutiklį.

- Užsistovėjęs oras gali neleisti dūmams patekti į dūmų jutiklį. Toks oras dažnai būna kampuotų stogų viršūnėse 4, 5 pav.

- Vabzdžių užterštoje vietoje. Patekę į dūmų kamerą vabzdžiai gali sukelti klaidingą suveikimą.

- Šalia florescentinių šviesų, montuokite bent 1.5m m nuo jų..

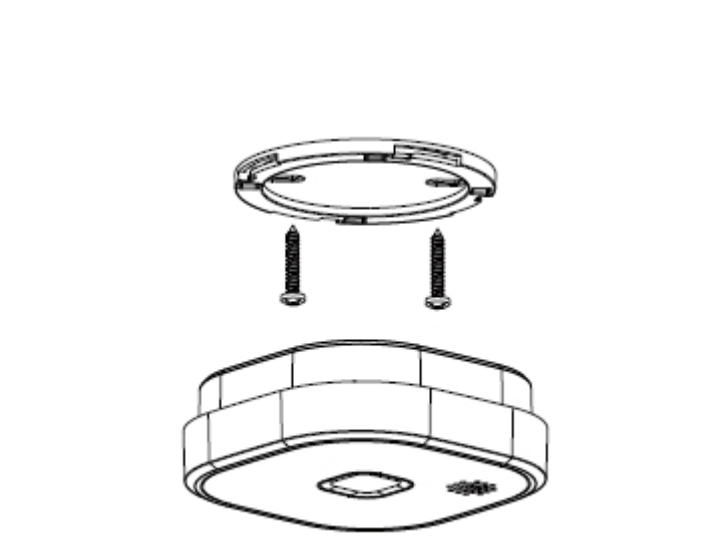
***Dėmesio:*** Neišiminėkite baterijų iš jutiklio aliarmo metu. Atidarykite langą ar įjunkite ventiliatorių kad išvėdintumėte dūmus. Aliarmas išsijungs pats, kai patalpoje neliks dūmų. Jei aliarmas kartojasi išvalykite dūmų jutiklį kaip aprašyta šioje instrukcijoje.

***Dėmesio:*** Nestovėkite ilgai arti jutiklio aliarmo metu. Aliarmo garso lygis yra aukštas tam kad pažadintų jus pavojaus metu. Stovint arti veikiančio aliarmo, aukštas garso lygis gali būti žalingas jūsų klausai.

### Jutiklio montavimas

SK40 serijos autonominiai dūmų jutikliai skirti montavimui ant lubų ir jeigu reikalinga ant sienų SK-40 negali būti apjungiamas su kitais jutikliais. Kad nuspręsti kur montuoti jutiklį perskaitykite “Kur montuoti dūmų jutiklį” “Kur negalima montuoti dūmų jutiklio”. Sekite šiuos žingsnius, kad sumontuoti dūmų jutiklį:

- Vietoje kur planuojate montuoti dūmų jutiklį, nubrėžkite 15cm ilgumo horizontalią liniją.
- Nuimkite jutiklio bazę sukdami prieš laikrodžio rodykle.
- Pridėkite jutiklio bazę ant sienos taip kad pailgos kiaurymės būtų lygiai ant nubrėžtos linijos. Pažymėkite gręžimo vietas ant linijos.
- Patraukite jutiklio bazę.
- Naudodami 5mm grąžtą išgręžkite 2 skylės sienoje pažymėtose vietose. Įdėkite į jas 2 plastikinius kaiščius (yra komplekte). Gręžiant skylės jutiklį laikykite toliau, kad nepatektų dulkių.
- Prisukite jutiklį prie bazės pagal laikrodžio rodyklę



Raudonas LED indikatorius

Raudonas LED indikatorius

Raudonas LED indikatorius

### Raudonas LED indikatorius

Raudonas LED šviesos diodas tai aliarmo indikatorius. Jis matomas „Test“ mygtuko viduje žiūrint iš viršaus. Kai šis indikatorius sumirksi 1 kartą per 32 sekundes, tai parodo kad jutiklis veikia tinkamai. Kai jutiklis aptinka dūmus ir tuo pačiu metu suveikia garsinis aliarmas, tai raudonas indikatorius mirksi daug dažniau - 1 kartą per 0,67 sekundės. Naudojant sujungiamus modelius, kur raudonas indikatorius nemirksi, tai parodo kad kitas jutiklis priklausantis sistemai aptiko dūmus ir suveikė visa sistema.

### Nutildymo funkcija

Klaidingo suveikimo sustabdymui naudojama nutildymo funkcija. Paspaudus ir atleidus testo mygtuką, jutiklis bus nutildytas 9 minutėms, LED indikatorius mirksės kas 8 sekundes (normaliu režimu jis mirksi kas 32 sekundes). Šiuo laiku jutiklis tampa nejautrus dūmams. Tam, kad jutiklis vėl aptiktų dūmus - palaukite kol pasibaigs nutildymo režimas.

***Svarbu:*** Netestuokite aliarmo dūmais nutildymo režime, tokių atvejų aliarmas neveiks.

### Jutiklio testavimas

Testuokite jutiklį kartą per savaitę, tvirtai spausdami „TEST“ mygtuką iki nuskambės aliarmo garsas. Testavimo metodas gali užtrukti iki 20 sekundžių iki nuskambės aliarmas. Tai vienintelis būdas patikrinti jutiklį, kad jis veikia tinkamai. Jei jutiklis nesuveikia jį testuojant, jis turi būti taisomas ar pakeičiamas nedelsiant.

***Dėmesio:*** Niekada nenaudokite atviros liepsnos jutiklių testavimui.

Ugnimi galite pažeisti jutiklį ir kelti pavojų namų saugumui. Integruotas „TEST“ mygtukas teisingai patikrina visas jutiklio funkcijas. Tai vienintelis būdas saugiai tikrinti jutiklių veikimą.

***Dėmesio:*** Kai jūs netestuojate jutiklio ir pradeda skambėti pastovus aliarmas, tai reiškia kad jutiklis aptiko dūmus ar degiasias daleles ore. Suveikęs jutiklio aliarmas gali reikšti rimtą pavojų, į kurį jūs turite skubiai reaguoti.

Aliarmas išsijungė

Aliarmą gali įtakoti netikras pavojus. Ruošiant maistą virtuvėje kartais gali išsiskirti dūmų, kurie nereiškia gaisro pavojaus. Jei taip atsitinka, išvėdinkite patalpą, atidarykite langus ir/ar įjunkite ventiliatorių kad pašalintumėte dūmus iš patalpos. Aliarmas išsijungs kai oras patalpoje bus švarus.

***Dėmesio:*** Neišimkite baterijos iš jutiklio, nes nebebūsite apsaugoti nuo gaisro pavojaus.

Jei aliarmas pradeda pypsėti 1 kartą per minutę tai reiškia, kad jutiklio baterija išsikrauna. Kuo skubiau įdėkite naują bateriją. Turėkite keletą naujų baterijų atsargoje tam tikslui.

#### Dūmų jutiklio priežiūra

Tam kad jutiklis gerai veiktų, jūs turite jį testuoti 1 kartą per savaitę, žiūrėkite skyrių – „JUTIKLIO TESTAVIMAS“

• Pakeiskite jutiklio bateriją kartą per metus arba tuoj pat kai baterija ima išsikrauti – Jutiklio aliarmas pypsi 1 kartą per 32 sekundes ir tuo pačiu mirksi raudonas indikatorius. Išsikraunant baterijai aliarmas turėtų pypsėti mažiausiai 30 dienų.

Pastaba: Naudokite 9V baterijas. (Dažnai vadinama - „Krona“, Galimi kodai – LR22, 6F22, L6F22, 6LR61, U9VL-J, 1604, 522) . Nenaudokite kitų baterijų.

• Normalu, raudonas LED indikatorius mirksi kas 32 sekundes. Jei jutiklis ima pypsėti praėjus pusei laiko po raudono indikatoriaus mirksėjimo, tai reiškia kad jutiklis sugedo.

• Kartą per metus nuvalykite dulkes nuo jutiklio dūmų aptikimo dėžutės. Tai galite padaryti nuėmę jutiklio bazę. Prieš valant išimkite jutiklio bateriją. Iš jutiklio apatinės pusės matosi trys vienodos kiaurymės su plastmasiniais fiksatoriais jose. Naudodami plokščią atsuktuvą fiksatorius atsargiai palenkite ir po truputį nuimsite jutiklio viršutinę korpuso dalį. Dulkių valymui naudokite minkštą nedidelį šepetėlį. Atsargiai pašalinkite dulkes ir nešvarumus nepažeisdami jutiklio. Patikrinkite ar nėra nešvarumų aplink „TEST“ mygtuką ir jo viduje. Pakeiskite bateriją po valymo.

Pastaba: Jei aliarmas vistiek suveikinėja klaidingai, patikrinkite ar tinkamai parinkta vieta jutikliui montuoti. Skaitykite skyrių – „VIETOS KUR MONTUOTI DŪMŲ JUTIKLIUS“. Jei reikia parinkite tinkamą vietą jutikliui.

• Nuvalykite jutiklio išorės korpusą jei ant jo pateko nešvarumų. Pirmiausia išimkite bateriją. Naudokite drėgną ir švarų medžiaginį audinį. Nusausinkite su sausu audiniu. Nesušlapinkite vidinių jutiklio komponentų. Įdėkite bateriją ir patikrinkite jutiklį spausdami „TEST“ mygtuką.

### Penkių metų ribota garantija

***Svarbu:*** išsaugokite originalų pirkimo kvitą, tai įrodymas, kad pirkote SENTEK dūmų jutiklį iš autorizuoto dilerio. Be originalaus pirkimo kvito nebus taikoma jokia garantija.

SK40 su jutikliu

SK40 yra sukurtas sutinkamai su EN14604. SENTEK suteikia garantiją dūmų jutikliui, bet ne baterijai, nuo gamyklinio ar medžiagų broko normaliomis darbo sąlygomis ir tinkamai jį prižiūrint 5 metams po įsigijimo. SENTEK nesiūlo jokios kitos garantijos šiam jutikliui. Joks agentas, atstovas, platintojas ar darbuotojas įmonės neturi teisės keisti garantinius įsipareigojimus arba apribojimus. Kompanijos įsipareigojimai pagal šią garantija yra apriboti pakeitimu arba taisymu jutiklio dalių, kurios buvo brokuotos dėl gamybos arba netinkamų medžiagų 5 metus po pirkimo. Pirmų metų po pirkimo laikotarpiu, toks remontas bus nemokamas. Remontas likusiais 4 metais bus mokamas. Suremontuotos prekės bus gražintos pirkėjui. Serviso skyrius: Ningbo Sentek Electronic Co., Ltd.-448 Yingchun Road, Wangchun Industrial Zone, Ningbo City 315175, Zhejiang ,China.

Kompanija neįsipareigoja taisyti ar keisti gaminių, kurie sugedo dėl pažeidimų, neteisingo naudojimo, modifikavimo po pirkimo. Suteikiama garantija yra apribojama 5 metų laikotarpiu po pirkimo. Kompanija joku būdu neatsako už bet kokią susijusią su šia garantija žala. SENTEK nesuteikia jokių garantijų baterijoms. Ši garantija suteikia jums tam tikras teises, kurios gali skirtis priklausomai nuo vietinių įstatymų.

Jautrumas	0.08~0.13dB/m
Garso lygis	85dB/3 metrai
Baterija	Vienų metų\9Volt GP1604S
Budėjimo srovė	<8uA
Aliarmo srovė	<20mA
Veikimo temperatūra	-10°C~ 55°C
Drėgmė	0 to 95%RH, be kondensato ar apledėjimo
Svoris	116.5g (su baterija)
Matmenys	97x97x32mm

**DWG No. K04402104 Rev.1.1**

**Gamintojas: Sentek Electronics Co., Ltd.**  
#448 Yingchun road, Wangchun Industrial Park, Ningbo City 315175, Zhejiang, China  
Tel: 86-574-8715 3117 Fax: 86-574-8715 5951  
E-mail: sales@sentek.cc Http: //www.sentek.cc

	灵敏度更改为 0.08~0.13dB/m	徐珊珊	2020/11/23	宁波尚泰电子有限公司 NINGBO SENTEK ELECTRONICS CO.,LTD.				
	新发行(New issue)	徐珊珊	2019/02/14					
更新版次 (REV.)	修订记录 (REVISION HISTORY)	签名 (SIGNATURE)	日期 (DATE)					
设计 DESIGN	徐珊珊	日期 DATE	2020/11/23	材料 —	PAPER	产品型号 —	SK50	
审核 CHECKED	刘胜	日期 DATE	2020/11/23			零件名称 PART NAME	说明书 (Installation Instructions)	
核准 APPROVED	宋文轩	日期 DATE	2020/11/23			单位 UNT	版本 REV.	比例 SCALE
品质 QUALITY	李志强	日期 DATE	2020/11/23	MM	1.1	1:1	K04402104	
业务 SALES	刘琼洁	日期 DATE	2020/11/23				品号 P/N	4401309
工艺 PROCESS	田强	日期 DATE	2020/11/23					

备注: A3,80g 黑白双面印刷(对折 12 等份)